

Une chaire en éducation à l'environnement et au développement durable pour le développement du pouvoir agir des jeunes

Conférence du CRIFPE-UQ
Vendredi 24 février, de 9 h 30 à 11 h, par Zoom



CHAIRE EN ÉDUCATION
À L'ENVIRONNEMENT ET
AU DÉVELOPPEMENT DURABLE
UQAR – DESJARDINS

UQAR  **Desjardins**

Conférencières



Geneviève Therriault

Professeure en fondements de l'éducation et titulaire de la Chaire
genevieve_therriault@uqar.ca



Émilie Morin

Professeure en formation pratique au
préscolaire-primaire
emilie_morin02@uqar.ca



Catherine Simard

Professeure en didactique des sciences
catherine_simard@uqar.ca



Agnieszka Jeziorski

Maîtresse de conférence en éducation au DD
agnieszka.jeziorski@umontpellier.fr

Andréa Gicquel

Doctorante en éducation et
agente de recherche à la Chaire
Andrea.Gicquel@uqar.ca



Julie-Maude Lebel

Enseignante de sciences au secondaire
et agente de recherche à la Chaire
julie-maude.lebel@uqar.ca



Remerciements particuliers à notre agente de recherche et de planification à la Chaire, Gwenaëlle Gremion.

Une chaire en éducation à l'environnement et au développement durable pour le développement du pouvoir agir des jeunes

Missions, projets et retombées pour la formation initiale et continue des enseignantes et des enseignants



CHAIRE EN ÉDUCATION
À L'ENVIRONNEMENT ET
AU DÉVELOPPEMENT DURABLE
UQAR – DESJARDINS

UQAR  Desjardins

Conférencières

Geneviève Therriault, professeure et titulaire de la Chaire, Unité départementale des sciences de l'éducation de Rimouski (UDÉR), Université du Québec à Rimouski (UQAR), genevieve_therriault@uqar.ca

Émilie Morin, professeure en psychopédagogie de la formation pratique en éducation préscolaire et enseignement primaire et membre du comité scientifique de la chaire EEDD, Unité départementale des sciences de l'éducation de Rimouski (UDÉR), Université du Québec à Rimouski (UQAR), emilie_morin02@uqar.ca

Catherine Simard, professeure en didactique des sciences et membre du comité scientifique de la chaire EEDD, Unité départementale des sciences de l'éducation de Rimouski (UDÉR), Université du Québec à Rimouski (UQAR), catherine_simard@uqar.ca

Agnieszka Jeziorski, maîtresse de conférences et membre du comité scientifique de la chaire EEDD, Laboratoire interdisciplinaire de recherche en didactique, éducation et formation (LIRDEF), Université de Montpellier (UM), agnieszka.jeziorski@umontpellier.fr

Andréa Gicquel, doctorante en éducation et agente de recherche à la chaire EEDD, Unité départementale des sciences de l'éducation de Lévis (UDÉL), Université du Québec à Rimouski (UQAR), andrea.gicquel@uqar.ca

Julie-Maude Lebel, enseignante de sciences au secondaire et agente de recherche à la chaire EEDD, Unité départementale des sciences de l'éducation de Rimouski (UDÉR), Université du Québec à Rimouski (UQAR), julie-maude.lebel@uqar.ca

www.uqar.ca/eedd

Plan de la présentation

Chaire EEDD



Mission

Présentation de la Chaire,
de sa mission, ses objectifs,
ses axes et ses volets



Deux projets

Deux recherches en EEDD
et pistes pour la formation
des personnes enseignantes



Cadrage théorique

Épistémologie
transformatrice et
sociocritique

Mission

Bâtir des liens forts entre le milieu de la recherche, le milieu éducatif et l'action citoyenne, afin de contribuer au développement d'une société plus préoccupée par les questions environnementales, plus engagée et déterminée à faire face aux enjeux sociaux et écologiques.

Renforcer le sentiment de pouvoir agir des jeunes

Notre objectif : réaliser des activités de recherche et d'intervention qui contribueront à accroître le sentiment de pouvoir agir des jeunes à l'égard des questions environnementales et stimuler le passage à l'action sociale et politique.



Champs d'intérêt en EEDD



Éducation à
l'environnement



Éducation au
développement durable



Éducation aux
changements
climatiques



Éducation à
la biodiversité



Éducation à l'
écocitoyenneté



Éducation formelle
et non formelle
(partenariats)

Volets de la Chaire EEDD

01

Recherche

Des recherches tournées vers l'action et le milieu scolaire

Formation

Des projets en formation initiale et continue des personnes enseignantes
(primaire, secondaire, collège, université)

02

03

Intervention

Des activités éducatives à destination des écoles primaires et secondaires
(développement de SAÉ en ST/STE et mathématiques sur les changements climatiques)

04

Institutionnel

Un engagement dans des initiatives existantes et à venir

APERÇU D'UNE ACTIVITÉ DÉVELOPPÉE

2

CHANGEMENTS CLIMATIQUES ET UNIVERS VIVANT

DESCRIPTION

L'enseignant(e) présente un rappel des concepts prescrits à l'aide de la présentation fournie (ou avec son matériel). Les élèves répondent ensuite à un questionnaire interactif sous la forme d'un jeu d'évasion sur l'impact des changements climatiques sur ces concepts, et ce, à l'aide d'une fiche d'informations qu'ils explorent (en format électronique ou papier) au moment de faire le jeu. Ils n'ont aucune information sur le sujet a priori.

Matériel fourni : Présentation sur les concepts prescrits, fiche d'informations (*Word*) et questionnaire interactif (*Genially*).

COMPÉTENCE

C2 : Mettre à profit ses connaissances scientifiques et technologiques.

Compétences transversales 1, 6 et 8.

CONCEPTS

- Étude des populations
- Biodiversité/perturbation
- Relations trophiques
- Productivité primaire

NOTES

Le questionnaire interactif est accessible sur un cellulaire, mais il est préférable de fournir aux élèves des tablettes ou des ordinateurs afin de faciliter la réalisation de l'activité.

3-4

CHANGEMENTS CLIMATIQUES ET TERRE ET ESPACE

DESCRIPTION

L'enseignant(e) présente un rappel des concepts prescrits à l'aide de la présentation fournie (ou avec son propre matériel). Les élèves explorent ensuite une carte interactive qui leur présente les impacts des changements climatiques sur ces concepts. Un questionnaire doit être rempli tout au long de l'activité par les élèves, et ce, avec les informations contenues dans la carte interactive. Il peut être rempli sur papier ou dans la version *Word* du questionnaire.

Matériel fourni : Présentation sur les concepts prescrits, carte interactive (*Genially*) et questionnaire (Annexe I)

COMPÉTENCE

C2 : Mettre à profit ses connaissances scientifiques et technologiques.

Compétences transversales 1, 3, 5, 6, 8 et 9.

CONCEPTS

- Cycle biogéochimique
- Régions climatiques
- Lithosphère
- Hydrosphère
- Atmosphère
- Espace
- Et tous les sous-concepts liés

NOTES

Cette portion de l'activité se déroule sur deux cours. Le déroulement des cours est à la discrétion de l'enseignant.e. Le questionnaire est aussi disponible en version *Word*.

6

PRISE DE CONSCIENCE PAR LA CHANSON « ENSEMBLE »

DESCRIPTION

Après l'écoute de la chanson « Ensemble » de Jay Scott, les élèves répondent à un questionnaire où ils doivent réinvestir leurs connaissances sur les changements climatiques tout en discutant de l'importance de leur engagement écocitoyen (agentivité) dans cette lutte. Ils peuvent y répondre par écrit ou directement dans la version *Word* du questionnaire à l'aide d'un appareil électronique.

Matériel fourni : Paroles de la chanson et questionnaire (annexe III).

COMPÉTENCE

C1 et C2 de science et technologie (2e cycle).

Compétences transversales 1, 3 et 9.

CONCEPTS

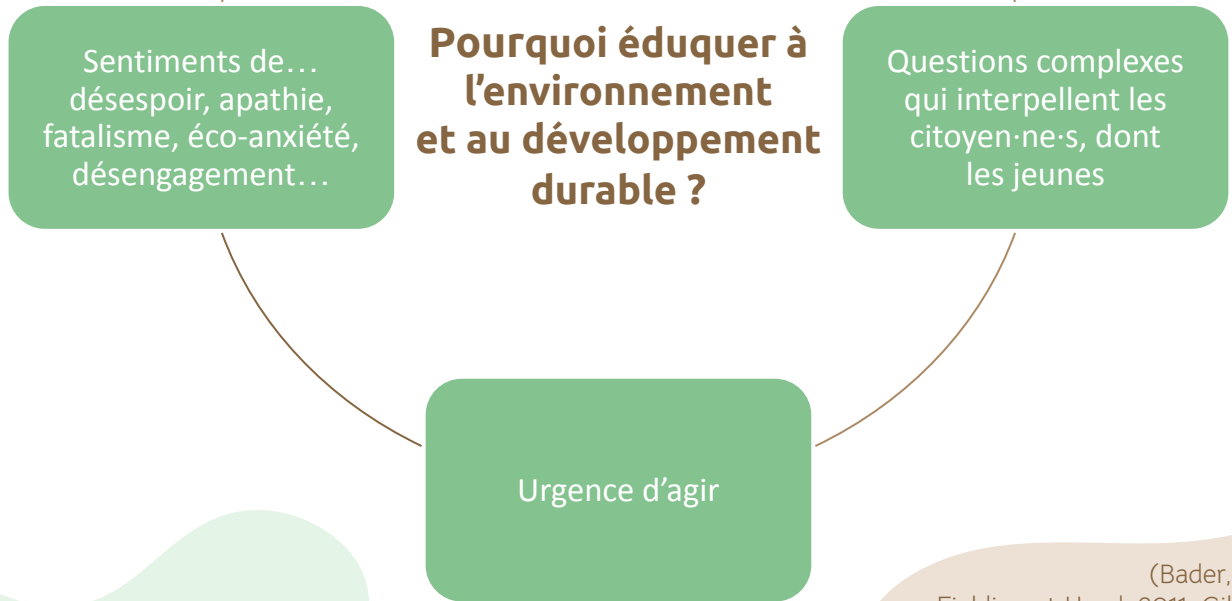
Tous les concepts prescrits abordés précédemment.

NOTES

Cette activité aussi répondre aux compétences de français (C1) et d'éthique et culture religieuse (C1 et C3 + thème l'avenir de l'humanité), même se réaliser dans ces matières.

**Cadrage
théorique
Épistémologie
transformatrice
et sociocritique**





(Bader, Morin, Therriault et Arseneau 2014; Fielding et Head, 2011; Gibert, 2020; Hayward, 2021; Kelsey et Armstrong, 2012; Kwauk, 2020; Zeyer et Kelsey, 2013)

Une approche transformatrice et sociocritique de l'EEDD

Une éducation à l'écocitoyenneté qui...

- Encourage un regard critique chez les jeunes, plus de réflexivité sur une question socio-environnementale, une notion particulière ou sur notre rapport nature-société;
- Favorise l'émergence des propositions d'actions venant des élèves et étudiants, la recherche de solutions, la créativité et l'innovation éco-sociale;
- Met à profit le paysage/territoire en tant que contexte d'apprentissage;
- Stimule la réflexion critique et la participation aux débats publics ainsi que l'engagement individuel et collectif à l'égard de ces questions;
- Tient compte de la culture, de l'histoire et de l'identité des jeunes.

(Barthes et al., 2017; Brandt, 2013; Charlot, 1997, 2021; González Gaudio, 2022; Jickling et Wals, 2018; Morin, Therriault, Bader et Dumont, 2021; Paraskeva-Hadjichambis et al., 2020; Robottom et Hart, 1992, 2005; Sauvé et al., 2013, 2018, 2022; UNESCO, 2017, 2020)

Perspectives épistémologiques en EEDD

Aller au-delà des connaissances pour miser sur les dimensions affectives et le sentiment de pouvoir agir.

Transmissive et traditionnelle

Centré sur l'enseignement et l'apprentissage des faits vrais, exacts et neutres

Changement de comportements

Apologie des petits gestes verts, écogestes



Transformatrice et socioconstructiviste

Co-construction des connaissances et des compétences, interdisciplinarité, complexité, incertitude

Participation sociocritique

Agentivité écocitoyenne, action sociale, critique et politique

(Agundez-Rodriguez et Sauvé, 2022; Bader, Jeziorski et Therriault, 2013; 2017; Brown, 2016; González Gaudiano, 2022; Jickling et Wals, 2018; Kwauk, 2020; Liarakou et Flogaitis, 2000; Morin et al., 2019; Naoufal, 2017; Ojala, 2016; Therriault, Jeziorski, Bader et Morin, 2017; Zeyer & Kelsey, 2013; Winograd, 2016)



Volet recherche

**Deux projets en
EEDD impliquant
des personnes
enseignantes**

01

Sors de ta bulle !

Un projet de recherche en
éducation en contexte de
changements climatiques
(Morin et Lebel, 2022-2023)



LE POUVOIR AGIR DES PERSONNES ENSEIGNANTES EN ÉDUCATION EN CONTEXTE DE CHANGEMENTS CLIMATIQUES



Fondation
Monique-
Fitz-Back

Québec 

SORS
DE TA
BULLE

UQAR
Université du Québec
à Rimouski

MÉTHODOLOGIE

Recherche
qualitative/interprétative

Variabilité dans le choix des écoles :

- Écoles publiques et privées
- Milieux socioéconomiques divers
 - Milieux urbain et rural
- Avec et sans programme en EE

Analyse thématique (Paillé et Mucchielli, 2016) à l'aide du logiciel NVivo12.



8 entretiens
dans 8 écoles

4 primaire
4 secondaire

LES GRANDS THÈMES

de l'analyse

1. Sentiments des enseignant.e.s au regard des CC
2. Perception des enseignant.e.s au regard des sentiments des élèves face aux CC
3. Ce qui est nécessaire pour sentir qu'on peut agir
4. Contraintes et défis liés à la lutte aux CC
5. Vision des enseignant.e.s quant à l'éducation en contexte de changements climatiques (ECCC)
6. Pratiques éducatives des enseignant.e.s liées aux CC
7. Contraintes et obstacles en ECCC
8. Suggestions pour une meilleure ECCC
9. Soutien et reconnaissance envers l'ECCC réalisée
10. Besoins en terme de formation



RÉSULTATS

Contraintes et obstacles en ECCC

Les programmes (place de l'ECCC ou désuétude)

La charge de travail, le manque de temps, précarité

Manque de formation (connaissances et compétences en ECCC)

Le manque d'ouverture (milieu éducatif ou extérieur)

Rigidité de la forme scolaire

Le manque de ressources (éducatives, financières, humaines)

La bureaucratie

La manque d'initiatives du ministère ou des CSS

Société de consommation

INTERPRÉTATION

- Réforme : place pour l'interdisciplinarité, projet tourné vers la communauté qui entoure l'école, importance accordée à la mise en action climatique.
- Importance de la solidarité, considération des jeunes comme des interlocutrices et interlocuteurs valables (leur inclure dans les prises de décisions)
- Vers une approche globale (whole school approach) (Hargis et al., 2021; Wals et Mathie, 2022)
- Plus grande place pour la formation initiale et continue en ECCC



02

Projet EEDD

Un projet de recherche en EEDD
sur les partenariats entre les
milieux formels et non formels
(Therriault et al., 2022-2024)



Objectifs de la recherche

Objectif général

Renforcer la mise en pratique d'une éducation à l'environnement et au développement durable (EEDD) transformatrice et sociocritique en s'appuyant sur des partenariats d'innovation pédagogique entre les milieux de l'éducation formelle et non formelle.



Étape 1 - Année 1

Caractériser les spécificités des milieux d'éducation formelle et non formelle au regard des enjeux environnementaux et liés au DD, de l'engagement et des pratiques des enseignant·e·s et des éducat·eur·rice·s, en France et au Québec.



Étape 2 - Année 2

Soutenir la mise en œuvre de projets d'innovation pédagogique en partenariat alliant les milieux d'éducation formelle et non formelle, réaliser des études de cas visant à mieux comprendre la dynamique de travail conjoint et identifier les conditions favorables à la mise en place d'une éducation à l'environnement transformatrice et sociocritique.

Méthodologie en deux étapes



Étape 1

Caractérisation des spécificités des milieux d'éducation formelle et non formelle

- Questionnaire de type « bilan de savoirs »
- Pratiques éducatives, rapports aux savoirs et agentivité écocitoyenne d'enseignant·e·s de diverses disciplines ainsi que d'éducat·eur·rice·s à l'environnement
- Identification des partenariats existants « prometteurs »
- Entretiens semi-directifs



Étape 2

Soutenir la mise en œuvre des projets en partenariat et réaliser des études de cas

- Soutien à la mise en œuvre de trois (3) projets d'innovation pédagogique, 2 au Québec et 1 en Occitanie
 - Collaboration étroite entre les acteurs et actrices
 - Cohérence avec la perspective transformatrice et sociocritique de l'EEDD
- Conduite des études de cas
 - Observation participante, *focus groups* avec les enseignant·e·s et éducat·eur·rice·s

Méthodologie spécifique au questionnaire



Étape 1

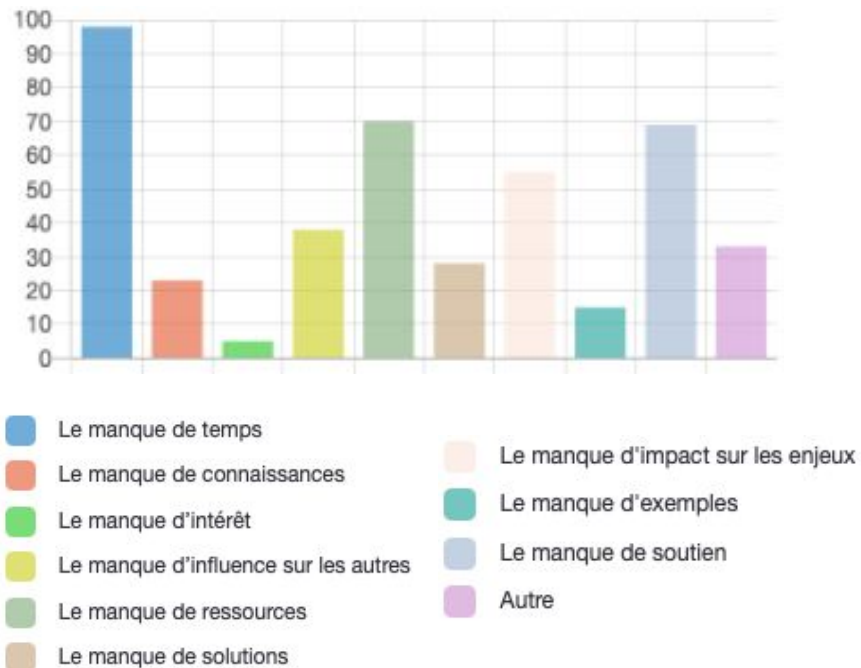
Le questionnaire de type « bilan de savoirs »

- Questionnaire en ligne
 - 35 questions au total
 - 185 répondants ont complété en entier le questionnaire (enseignant·e·s du primaire, du secondaire et éducat·eur·rice·s, en France et au Québec)

- Présentation de résultats préliminaires au regard :
 - Des raisons venant freiner l'engagement des répondants face aux enjeux environnementaux et liés au DD
 - De la prise en charge du traitement des enjeux environnementaux et liés au DD
 - Des partenariats entre les milieux d'éducation formelle et non formelle

Premiers résultats (1)

Quelles sont les principales raisons qui freinent votre engagement face aux enjeux environnementaux et liés au développement durable?



Les résultats préliminaires montrent que :

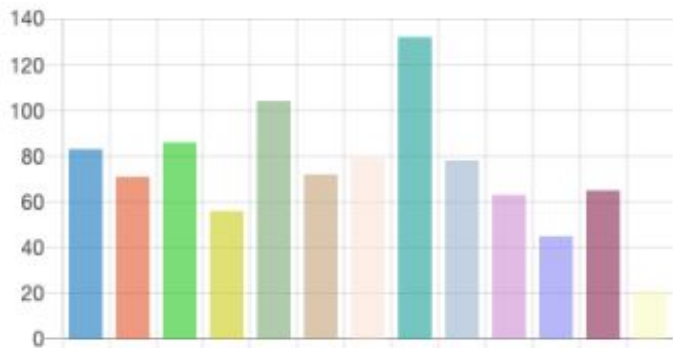
98 participants répondent que le **manque de temps** est le principal frein face à leur engagement au regard des enjeux environnementaux et liés au DD.

70 participants répondent que le **manque de ressources** est le principal frein face à leur engagement au regard des enjeux environnementaux et liés au DD.

69 participants répondent plutôt qu'il s'agit du **manque de soutien**.

Premiers résultats (2)

Selon vous, qui devrait le plus prendre en charge le traitement des enjeux environnementaux et liés au développement durable?



- Les organismes du milieu d'éducation non formelle (p. ex. associations en environnement et DD, musées, parcs, centres d'interprétation, organismes à but non lucratif, etc.)
- Les éducateur.rice.s ou formateur.rice.s qui œuvrent en environnement et DD, dans le milieu d'éducation non formelle
- Les familles
- Les structures de la petite enfance
- Les écoles primaires et secondaires
- Les établissements de formation professionnelle
- Les établissements d'enseignement supérieur
- Le gouvernement et les ministères
- Les petites, moyennes et grandes entreprises
- Les organisations locales en environnement
- Les organisations non gouvernementales (ONG) internationales
- Les collectifs de citoyens
- Autre
- Non complété ou Non affiché

Les résultats préliminaires montrent que :

132 répondants pensent que le **gouvernement et les ministères** devraient le plus prendre en charge le traitement des enjeux environnementaux et liés au DD.

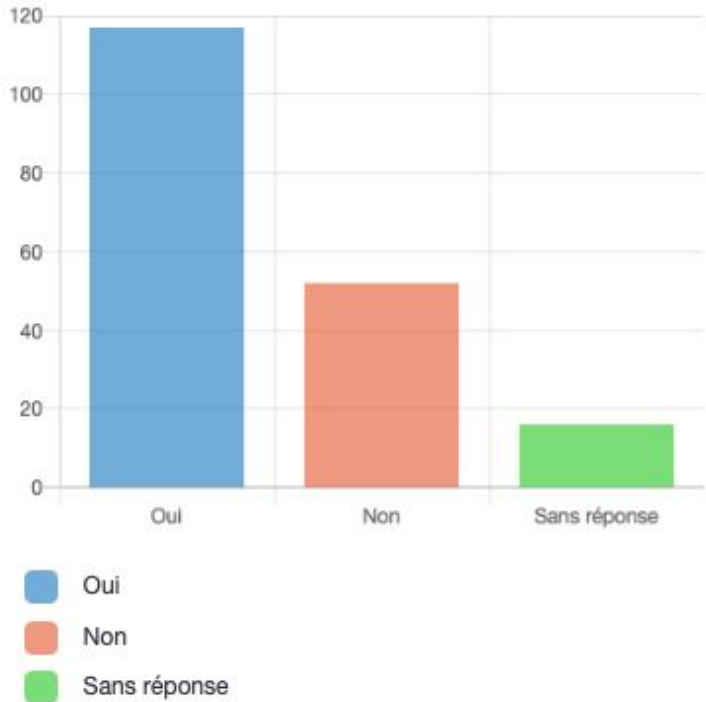
104 répondants considèrent que les **écoles primaires et secondaires** devraient le plus prendre en charge le traitement de ces enjeux.

86 répondants pensent que les **familles** devraient le plus prendre en charge le traitement de ces enjeux.

83 répondants pensent plutôt que les **organismes du milieu d'éducation non formelle** devraient prendre en charge les enjeux environnementaux et liés au DD.

Premiers résultats (3)


Travaillez-vous/Réalisez-vous des actions/interventions éducatives en partenariat avec d'autres établissements scolaires ou d'autres acteurs de l'éducation?



Les résultats préliminaires montrent que :

117 répondants travaillent ou réalisent des actions/interventions éducatives en partenariat avec les milieux d'éducation formelle ou non formelle.

52 répondants ne travaillent pas ou ne réalisent pas de partenariat avec les milieux d'éducation formelle ou non formelle.



**Pistes pour la
formation initiale
et continue des
personnes
enseignantes**

Projets inédits en EEDD (MES)

Parcours de formation pratique et éducation en contexte de changements climatiques

- Grilles de cheminement déjà bien remplies
- ECCC transversale dans la formation pratique (stages)
- Littérature jeunesse, didactique des sciences, critique des médias, philosophie pour enfants, planification, gestion de classe...

Intégration de l'EEDD dans la FI et école d'été en FC

- Propose des pistes de solutions
- Réaliser un inventaire de ce qui se fait dans les UQ
- École d'été en EEDD - Secteur maritime (FRQNT, février 2023)

Merci !

Des questions ? Commentaires ?

Courriel : chaire-eedd@uqar.ca

Web : www.uqar.ca/eedd

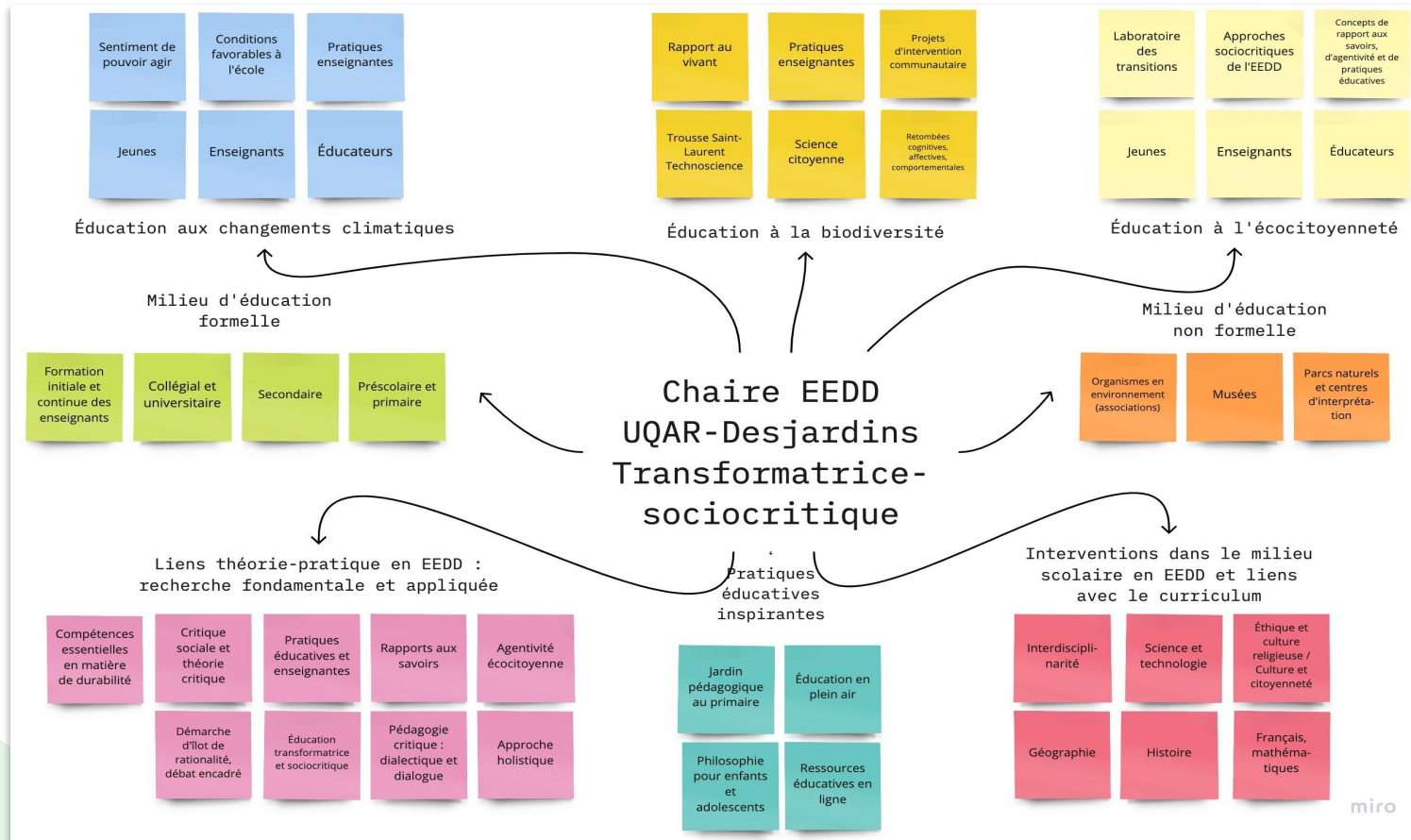
Facebook : <https://www.facebook.com/ChaireEEDD>



CHAIRE EN ÉDUCATION
À L'ENVIRONNEMENT ET
AU DÉVELOPPEMENT DURABLE
UQAR – DESJARDINS

UQAR  Desjardins

Les axes et projets de la Chaire EEDD



Résumé de la conférence

Cette conférence donne un **aperçu des projets** en éducation à l'environnement et au développement durable (EEDD) qui ciblent plus particulièrement la formation initiale et continue des enseignants au Québec. Ces projets sont portés par les membres de la Chaire en éducation à l'environnement et au développement durable (2021-2026), dont la mission est de conduire des activités de recherche et de formation qui contribuent à accroître la puissance d'action des jeunes et des personnes enseignantes à l'égard des enjeux environnementaux. La **trame conceptuelle** qui guide ces travaux s'articule autour d'une épistémologie transformatrice-sociocritique de l'EEDD, laquelle entend dépasser la simple accumulation de savoirs et poursuit une visée de participation sociale (Jeziorski et Therriault, 2022; Jickling et Wals, 2018), pour le développement du pouvoir d'agir des jeunes (Morin, 2021). Cette conférence détaillera **deux projets en cours**, qui visent l'acquisition de connaissances nouvelles à propos des conceptions et des pratiques d'enseignants et d'éducatrices en EEDD (Therriault et al., 2022-2024; Morin et Lebel, 2021-2023). Le premier aspire à renforcer la mise en pratique d'une EEDD transformatrice-sociocritique en s'appuyant sur des partenariats d'innovation pédagogique entre les milieux éducatifs formels et non formels. Le second cherche à comprendre les pratiques d'enseignantes et d'enseignants du primaire et du secondaire, par le biais d'entrevues et d'une analyse thématique. L'examen critique de ces projets viendra nourrir la réflexion et les pistes d'action entourant l'intégration de l'EEDD dans la formation initiale et continue des enseignants.